

Επτά Θαύματα του αρχαίου κόσμου

Κατά την αρχαιότητα και την προ Χριστού περίοδο καταγράφηκαν κάποια μνημεία ως μεγαλουργήματα της εποχής ή αλλιώς θαύματα του αρχαίου κόσμου. Από αυτά έχουν ξεχωρίσει επτά και έτσι έχει μείνει στην ιστορία να αναφέρονται ως τα επτά θαύματα του αρχαίου κόσμου. Εμπνευστής της λίστας θεωρείται ο Αντίπατρος ο Σιδώνιος ο οποίος επισκέφτηκε όλα τα μνημεία και συνέταξε τον κατάλογο.

Παρακάτω κατατάσσονται τα επτά θαύματα κατά χρονολογική σειρά από το αρχαιότερο προς το νεότερο.

Η μεγάλη πυραμίδα στην Γκίζα

(περίπου 2560 π.Χ.). Χτίστηκε κατά την διάρκεια της τέταρτης δυναστείας των Αιγυπτίων ως τάφος του Φαραώ Χέοπα.

Η γιγάντια αυτή πυραμίδα είναι το πιο παλιό από τα επτά θαύματα του Αρχαίου Κόσμου, αλλά και το μόνο που διατηρείται μέχρι σήμερα. Τότε που έγινε ήταν η πιο ψηλή κατασκευή που υπήρχε στη γη και διατήρησε αυτήν την πρωτιά για 4.000 χρόνια.

ΒΑΣΙΛΙΚΟΣ ΤΑΦΟΣ

Η μεγάλη πυραμίδα κατασκευάστηκε για να γίνει ο τάφος του Χούφου, που εμείς τον ξέρουμε ως "Χέοπα". Ήταν ένας από τους φαραώ, τους βασιλιάδες δηλαδή της αρχαίας Αιγύπτου. Ο τάφος ολοκληρώθηκε γύρω στο 2580 π.Χ. Αργότερα κατασκευάστηκαν στην Γκίζα κι άλλες δυο πυραμίδες, η μια για το γιο και η άλλη για τον εγγονό του Χέοπα, καθώς και μικρότερες για τις βασίλισσες γυναίκες τους.

Η ΚΑΤΑΣΚΕΥΗ ΤΗΣ ΠΥΡΑΜΙΔΑΣ

Οι πυραμίδες βρίσκονται στο αρχαίο νεκροταφείο της Γκίζας, στην απέναντι όχθη του Νείλου από το Κάιρο. Οι αρχαιολόγοι εκτιμούν ότι για την κατασκευή της μεγάλης πυραμίδας του Χέοπα, χρειάστηκαν 20 χρόνια και εργάστηκαν κάπου 100.000 άνθρωποι. χρησιμοποιήθηκαν πάνω από 2 εκατομμύρια ογκόλιθοι, βάρους 2,5 τόνων ο καθένας. Ο εργάτες τους μετέφεραν χρησιμοποιώντας κεκλιμένα επίπεδα, μοχλούς, κυλίνδρους και στη συνέχεια τους προσάρμοζαν χωρίς να χρησιμοποιούν κονίαμα.

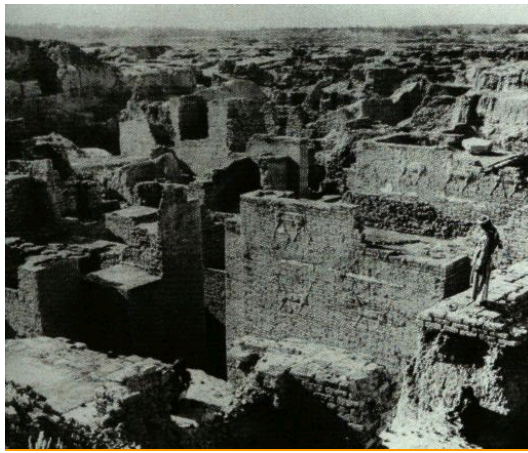
ΑΣΤΡΑΦΤΕΡΟΣ ΑΣΒΕΣΤΟΛΙΘΟΣ

Όταν τελειώσε το κύριο μέρος της πυραμίδας έμοιαζε με σκάλα. Στη συνέχεια αυτά τα σκαλοπάτια τα κάλυψαν με κύβους από άσπρο ασβεστόλιθο, που κόπηκαν έτσι που να σχηματίζουν μια γυαλιστερή επιφάνεια. Ταίριαξαν τόσο καλά που δε χωρούσε ανάμεσά τους να μπει μια λάμα μαχαιριού. Το τελικό ύψος της οικοδομής έφτασε τα 147 μέτρα. Κάθε πλευρά της βάσης της Μεγάλης Πυραμίδας έχει 230 μέτρα! Καλύπτει μια έκταση πιο μεγάλη από 9 γήπεδα ποδοσφαίρου.



Οι Κρεμαστοί κήποι της Βαβυλώνας

(8ος αιώνας π.Χ.- 6ος αιώνας π.Χ.). Κατασκευάστηκαν από τον Ναβουχοδονόσορα τον Β'. Οι Κρεμαστοί Κήποι κατασκευάστηκαν κοντά στον ποταμό Ευφράτη. Αποτελούνταν από διαδοχικές αναβαθμίδες, όπου η ψηλότερη πρέπει να είχε 40 μέτρα ύψος. Εκεί φύτευε κάθε είδος δέντρου και φυτού, που μεταφέρθηκαν με βοϊδάμαξες από κάθε περιοχή της αυτοκρατορίας. Ανάμεσά τους υπήρχαν συκιές, αμυγδαλιές, καστανιές, ροδιές, τριανταφυλλιές, νούφαρα, και αρωματικοί θάμνοι. Υπήρχε ένα πολύ καλό υδρευτικό σύστημα που τροφοδοτούσε συνεχώς τα φυτά με νερό από τον Ευφράτη. Το νερό του συστήματος το αντλούσαν με δοχεία που τα ανέβαζαν με τα χέρια τους ή με μάγγανο οι δούλοι! Στη συνέχεια το νερό κατέβαινε στις πιο χαμηλές αναβαθμίδες από αυλάκια και τεχνικούς καταρράκτες, διατηρώντας το έδαφος πάντα υγρό.



Το Χρυσελεφάντινο άγαλμα του Ολυμπίου Διός (430 π.Χ.).

Το Άγαλμα του Ολυμπίου Διός ήταν από τα πιο μεγαλοπρεπή μνημεία που κατασκευάστηκαν στην αρχαιότητα. Φιλοτεχνήθηκε από τον διάσημο γλύπτη της εποχής, Φειδία γύρω στο 430 π.Χ. και τοποθετήθηκε ως λατρευτικό άγαλμα στο Ναό του Δία στην Ολυμπία. Ο καθημέμος Δίας ξεχώριζε μέσα στον ναό και σύμφωνα με εκτιμήσεις έφτανε τα 12 μέτρα σε ύψος. "Ήταν σαν να ύψωνε ο Δίας το ανάστημά του" γράφει σε μια αναφορά του ο Έλληνας γεωγράφος Στράβωνας τον 1ο αιώνα π.χ. Στην αρχαιότητα το κολοσσιαίο άγαλμα συμπεριλαμβανόταν στα Επτά Θαύματα του κόσμου.

Ιστορία

Το χρυσελεφάντινο άγαλμα του Δία επισκευάστηκε από το γλύπτη Δαμοφώντα το Μεσσήνιο κατά το α' μισό του 2ου αι. π.Χ., την εποχή που επικρατούσαν κλασικιστικές τάσεις στην Ελληνιστική Γλυπτική. Μετά την κατάργηση των Ολυμπιακών Αγώνων το 393 μ.Χ. το άγαλμα μεταφέρθηκε το 394 μ.Χ., στην πρωτεύουσα της Βυζαντινής αυτοκρατορίας, στην Κωνσταντινούπολη, όπου και εικάζεται ότι καταστράφηκε από φωτιά το 475 μ.Χ.

Τεχνικά χαρακτηριστικά

Το άγαλμα φιλοτεχνήθηκε από ελεφαντόδοντο, το οποίο εμποτιζόταν από ένα ειδικό υγρό για να μπορεί να σφυρηλατηθεί και να μην αποξηρανθεί. Ο Δίας καθόταν σε έναν θρόνο που ήταν κατασκευασμένος από ελεφαντόδοντο, χρυσό, έβενο και άλλες πολύτιμες πέτρες. Στο δεξί του χέρι ο Δίας κρατούσε ένα μικρό άγαλμα της θεάς Νίκης και στο αριστερό του ένα δεμάτι με κεραυνούς, που ήταν το σήμα κατατεθέν του θεού. Επισκέπτες όπως ο Αιμίλιος Παύλος, νικητής επί των Μακεδόνων, έμεινε έκπληκτος από την μεγαλοπρέπεια του αγάλματος και από την τελειότητά του.

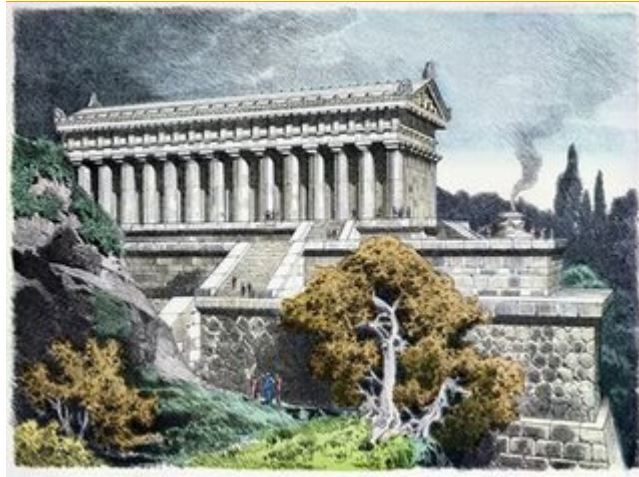


Ο Ναός της Αρτέμιδος στην Έφεσο (356 π.Χ)..

Ο ναός της Αρτέμιδος βρισκόταν στην Έφεσο της σημερινής Τουρκίας. Αποκαλείται και Αρτεμίσιο και κατασκευάστηκε το 440 π.Χ. Θεωρείται ένα από τα Επτά θαύματα του αρχαίου κόσμου. Αξιοσημείωτο είναι το γεγονός ότι χρειάστηκαν 120 χρόνια για να αποπερατωθεί ενώ είχε αρχικά ξεκινήσει από τον βασιλιά της Λυδίας, Κροίσο. Σήμερα τα απομεινάρια δεν θυμίζουν σε τίποτα τον μεγαλοπρεπή ναό που υπήρχε. Όπως αναφέρει και ο Αντίπατρος ο Σιδώνιος, ο οποίος θεωρείται ο εμπνευστής της λίστας με τα επτά θαύματα του αρχαίου κόσμου, το μεγαλείο του ναού της Αρτέμιδος υπερβαίνει κάθε άλλο από τα υπόλοιπα μνημεία.

Ο Στράβων αναφέρει ότι, το 356 π.Χ., τον ναό πυρπόλησε ο άγνωστος κατά τα άλλα Ηρόστρατος από την Έφεσο, για να απαθανατιστεί, όπως είπε, το όνομα του. Μόνο με τη βοήθεια άλλων πόλεων οι Εφέσιοι άρχισαν να χτίζουν έναν νέο ναό.

Στις αρχές του 5ου μ.Χ. αιώνα, ο Θεοδώρητος στο έργο του Εκκλησιαστική Ιστορία αναφέρει ότι ο ναός υπέστη ξανά καταστροφή (το 406 περίπου) με εντολή του Ιωάννη του Χρυσοστόμου. Πρέπει να σημειωθεί πάντως, ότι ο Ιωάννης την εποχή αυτή είχε απομακρυνθεί εξόριστος από τον πατριαρχικό θρόνο, ενώ την ίδια χρονική περίοδο, βρισκόταν σε ισχύ ο νόμος του Αρκάδιου (399) που απαγόρευε την καταστροφή των αρχαίων ναών. Η Έφεσος βρίσκεται 50 χιλιόμετρα νοτίως της Σμύρνης.



[Το Μαυσωλείο της Αλικαρνασσού \(353 π.Χ.-351 π.Χ.\).](#)

Η Αλικαρνασσός ήταν αρχαία ελληνική πόλη της Μικράς Ασίας, η κυριότερη από τις έξι δωρικές πόλεις, που αποτελούσαν την εξάπολη. Είχε αναπτύξει κατά την αρχαία εποχή ακμαία ναυτιλία και εμπόριο, και ήταν στολισμένη με ωραιότατα μνημεία. Μέσα σε αυτά ξεχώριζε το Μαυσωλείο, τάφος του βασιλιά Μαυσώλου. Το Μαυσωλείο σχεδιάστηκε να είναι τάφος και ιερό μαζί. Η βάση του κάλυπτε έκταση 38,4 μ. επί 32 μ. (126 πόδια επί 105 πόδια.). Ο τάφος έφτανε στα 42,6 μ. ύψος. Είχε χτιστεί με γυαλιστερό άσπρο μάρμαρο και αποτελούνταν από τρία μέρη. Στην κορυφή ήταν ένας ναός που περιβαλλόταν από κιονοστοιχία και αγάλματα. Υπήρχε μια πυραμοειδής στέγη στην κορυφή του ιερού και στην κορυφή της στέγης ένα τεράστιο άγαλμα του Μαυσώλου και της Αρτεμισίας, που στέκονταν αγέρωχοι σε άρμα που το έσερναν άλογα. Σύμφωνα με αρχαία χειρόγραφα, το Μαυσωλείο χτίστηκε με τέσσερα πατώματα και για την κατασκευή του

χρησιμοποιήθηκε εργατικό δυναμικό χιλιάδων ανθρώπων. Οι εργασίες κράτησαν περίοδο μεγαλύτερη των δέκα χρόνων. Όταν πέθανε ο Μαύσωλος, η Αρτεμισία κάλεσε τους καλύτερους αρχιτέκτονα και γλύπτες στην Αλικαρνασσό για να τελειώσουν τον τάφο. Στην κατασκευή του επέβλεψε ο Έλληνας αρχιτέκτονας Πυθίας και ο Έλληνας Σκόπας επέβλεψε τη γλυπτή διακόσμηση και τα διαζώματα.



Ο βασιλιάς Μαύσωλος υπήρξε ηγεμόνας της Καρίας, ένα μέρος της σύγχρονης Τουρκίας, υποτελής στην Περσική αυτοκρατορία, από το 377 μέχρι το 353 Π.χ. Πρωτεύουσα είχε την ελληνική πόλη της Ιωνίας, την Αλικαρνασσό. Διαδέχτηκε τον πατέρα του στο θρόνο, αλλά κατάφερε να αποτινάξει τον περσικό ζυγό. Ο Μαύσωλος ήταν φιλόδοξος βασιλιάς και επιτέθηκε σε πολλές γειτονικές του πόλεις και κράτη. Όταν απέκτησε πλούτο και δύναμη σχεδίασε έναν τάφο για τον ίδιο και την βασίλισσα. Έναν τάφο τόσο μεγαλόπρεπο που θα θύμιζε ανά τους αιώνες, τη δόξα του. Ωστόσο, ο Μαύσωλος πέθανε πριν τελειώσει το έργο του, το οποίο ολοκλήρωσε η Αρτεμισία γύρω στο 350 Π.χ. Το όνομα Μαυσωλείο το πήρε από το ίδιο το όνομα του βασιλιά και το ίδιο έχει επικρατήσει να λέγεται ακόμη και σήμερα για κάθε κρατικό μεγαλόπρεπο τάφο π.χ, το Μαυσωλείο του Λένιν, στη Μόσχα.



Το επίπεδο της βάσης

Το κάτω μέρος του οικοδομήματος είχε χτιστεί πάνω σε μια μεγάλη πλατφόρμα. Μέσα σ' αυτό το μέρος του τάφου βρισκόταν ένας ευρύχωρος ταφικός θάλαμος, που περιείχε τη σαρκοφάγο, ή το φέρετρο του βασιλιά

Μαύσωλου. Οι άνθρωποι έμπαιναν στον ταφικό θάλαμο από μια μεγάλη πόρτα, στα πλευρά του οικοδομήματος.

Το δεύτερο επίπεδο

Γύρω από το δεύτερο τμήμα είχαν σκαλιστεί μια σειρά λιοντάρια που φύλαγαν τον τάφο. Για διακόσμηση είχαν σκαλιστεί στους τοίχους; τρομερές μάχες μεταξύ Ελλήνων και των μυθικών θηλυκών πολεμιστών, των Αμαζώνων.

Το τρίτο επίπεδο

Το τρίτο επίπεδο ήταν χτισμένο σε ρυθμό Ελληνικού ναού. Έφτανες εκεί από μια εσωτερική σκάλα. Τα ψηλά αγάλματα της βασιλικής; οικογένεια; έστεκαν περήφανα ανάμεσα στους κίονες.

Το επίπεδο κορυφής

Η πυραμοειδής στέγη του ναού στηριζόταν στους κίονες. Η στέγη στεφανωνόταν από ένα κολοσσιαίο άγαλμα, που έστεκε σε ύψος 43μ. (140 πόδια) πάνω από το έδαφος και μπορούσες να το δεις από πολύ μακριά.



Το άρμα

Το στεφάνωμα του Μαυσωλείου ήταν το μεγαλοπρεπές μαρμάρινο άγαλμα. Είχε ύψος 3 μ. (10 πόδια) και έδειχνε το Μαύσωλο και την Αρτεμισία να στέκουν όρθιοι σε ένα άρμα που το έσερναν άλογα. Κομμάτια του αγάλματος, ανάμεσα στα οποία είναι και ο τεράστιος τροχός του αμαξιού, που έχει διάμετρο 3,8 μ. (12,5 πόδια), βρίσκονται τώρα στο Βρετανικό Μουσείο του Λονδίνου.

Δεκαοχτώ αιώνες αργότερα ένας φοβερός σεισμός κατέστρεψε το Μαυσωλείο. Το 1489, χριστιανοί Ιππότες του Αγίου Ιωάννου, χρησιμοποίησαν το Μαυσωλείο σαν λατομείο για το χτίσιμο του οχυρού του Αγίου Πέτρου της Αλικαρνασσού, που σήμερα λέγεται Μποντρούμ. Οι Ιωαννίτες έκαναν τόσο καλά τη δουλειά τους, που μόνο από το σμιλεμένο βράχο φαινόταν που ήταν άλλοτε ο φημισμένος ναός. Ορισμένα τείχη του φρουρίου χτίστηκαν από πράσινους ογκόλιθους; που κάποτε πλαισίωναν το κύριο τμήμα του Μαυσωλείου. Μερικά χρόνια αργότερα οι Ιππότες

ανακάλυψαν τον ταφικό θάλαμο του Μαύσωλου και της Αρτεμισίας. Αλλά μια νύχτα τον άφησαν αφύλαχτο , με αποτέλεσμα να τον λεηλατήσουν οι πειρατές και να αρπάξουν όσα χρυσά και άλλα πολύτιμα αντικείμενα υπήρχαν.

Πέρασαν άλλα 300 χρόνια μέχρι να ερευνηθούν την περιοχή οι αρχαιολόγοι. Ανέσκαψαν τμήμα των θεμελίων του Μαυσωλείου και βρήκαν αγάλματα και άλλα γλυπτά που διατηρήθηκαν ανέπαφα. Ανάμεσά τους εντόπισαν και μεγάλα αγάλματα, τα οποία ίσως παρίσταναν το βασιλέα και τη βασίλισσα. Το 1857 τα μετέφεραν στο Βρετανικό Μουσείο του Λονδίνου κι εκεί βρίσκονται ακόμη. Τα τελευταία χρόνια έγιναν κι άλλες ανασκαφές κι έτσι σήμερα λίγες πέτρες θυμίζουν τη δόξα του Μαυσωλείου της Αρχαίας Αλικαρνασσοῦ.

[Ο Κολοσσός της Ρόδου \(292 π.Χ. - 280 π.Χ.\).](#)

Ο Κολοσσός της Ρόδου δεν ήταν μόνο ένα έργο απaráμιλλης τέχνης κι αισθητικής. Χτίστηκε ως ευγνωμοσύνη προς τον Θεό Ήλιο, προστάτη του νησιού, και συμβόλιζε την ελευθερία κι ανεξαρτησία των Ροδίων.

Παρ' όλο που το έργο καταστράφηκε 56 χρόνια μετά από την κατασκευή του, η φήμη του πέρασε τα όρια της χώρας μας, κι έμεινε στην ιστορία ως ένα από τα επτά θαύματα του αρχαίου κόσμου.

Μέχρι σήμερα στα Ελληνικά αλλά και σε όλες τις Λατινογενείς γλώσσες (Αγγλικά και Γερμανικά: Colosseum, Γαλλικά: Colisée και Colosse, Ιταλικά: Colosseo, κλπ.) 'Κολοσσαίο' σημαίνει ένα μεγάλου μεγέθους, εντυπωσιακό έργο. Έτσι, το θέατρο της Αρχαίας Ρώμης (80 π.Χ.) ονομάστηκε Κολοσσαίο (Colosseo).

Η τεχνική του αγάλματος ενέπνευσε πολλούς καλλιτέχνες ανά τους αιώνες.

Όπως βλέπουμε στην αναπαράσταση που ακολουθεί, στην είσοδο του Κολοσσαίου Θεάτρου της Ρώμης (80 π.Χ.) δέσποζε ένα άγαλμα (με εμφανή επιρροή κι ομοιότητα με τον Κολοσσό της Ρόδου), που μετά τον θάνατο του Νέρωνα αφιερώθηκε στόν ΘΕΟ ΗΛΙΟ.

Χιλιετίες αργότερα, ο Γάλλος γλύπτης Αύγουστος Μπαρτόλντι (Auguste Bartholdi) στην προσπάθεια του να αποτυπώσει με σύγχρονα μέσα το ΜΕΓΕΘΟΣ, την ΤΕΧΝΙΚΗ αλλά και τον ΣΥΜΒΟΛΙΣΜΟ του ΚΟΛΟΣΣΟΥ της ΡΟΔΟΥ, έφτιαξε το Άγαλμα της Ελευθερίας της Αμερικής (φωτο), το οποίο θεωρείται ένα σύγχρονο θαύμα μοναδικής τεχνικής !



Ο φάρος της Αλεξάνδρειας (280 π.Χ.)



Ο Φάρος της Αλεξάνδρειας θεωρείται ένα από τα Επτά Θαύματα του αρχαίου κόσμου. Κατασκευάστηκε τον 3ο αιώνα π.Χ. και παρέμεινε σε λειτουργία έως την πλήρη καταστροφή του από δύο σεισμούς τον 14ο αιώνα μ.Χ. Ήταν ένας πύργος συνολικού ύψους 140 μέτρων και ήταν για εκείνη την εποχή το πιο ψηλό ανθρώπινο οικοδόμημα του κόσμου μετά τις πυραμίδες του Χέοπα και του Χεφρήνου ή Χεφρένης. Κατασκευάστηκε από κομμάτια άσπρης πέτρας και ήταν δομημένος σε τέσσερα επίπεδα. Το χαμηλότερο ήταν η τετράγωνη βάση, το δεύτερο ήταν ένα τετράγωνο κτίσμα, το τρίτο οκτάγωνο κτίσμα και το τέταρτο το ψηλότερο ένα κυκλικό κτίσμα επί της κορυφής του οποίου το άγαλμα του Ποσειδώνα ή Απόλλωνα. Στο τέταρτο επίπεδο υπήρχε ένας καθρέπτης που αντανακλούσε το φως του ήλιου κατά την διάρκεια της μέρας ενώ το βράδυ έκαιγε μία φλόγα για να προειδοποιεί τα διερχόμενα πλοία για την ύπαρξη εμποδίων.

Επιμέλεια

Κατερίνα Ντίμερη

Άντζελα Μπραχάη